

Публичный доклад
Муниципального общеобразовательного учреждения
«Средняя общеобразовательная школа №16» (дошкольное отделение)
Администрации Городского округа Подольск
Комитета по образованию
(анализ работы за 2020-2021 учебный год)

- 1.1.** Обеспечение здоровья и здорового образа жизни (состояние здоровья воспитанников, заболеваемость дошкольников и сотрудников ДО, данные по группам здоровья, результаты организации физкультурно-оздоровительной работы, закаливания, рационального питания и др.)

Анализ работы по охране жизни и здоровья детей

Администрация ДО осуществляет постоянный контроль за соблюдением правил безопасности и охраны жизни и здоровья детей в ДО. В результате контроля в групповых комнатах выявлено:

- шкафы, полки, стеллажи закреплены
 - отсутствуют ядовитые и колючие растения, комнатные растения безопасно расположены
 - отсутствует мебель с острыми углами
 - соблюдаются меры противопожарной безопасности
 - безопасное хранение режущих и колючих предметов
 - соблюдение питьевого режима
 - мебель подобрана по росту, промаркирована
 - постельные принадлежности, полотенца используются согласно Сан Пин
 - выдерживается температурный режим
 - соблюдаются правила доставки пищи в группы
 - в каждой группе, пищеблоке, прачечной, музыкальном зале имеются огнетушители
- Комиссия (назначенная приказом) производит 1 раз в неделю осмотр здания и сооружений ДОУ. Осуществляется систематический контроль.

Для воспитанников ДО была разработана система по сохранению и укреплению здоровья, позволяющая воспитателю и ребенку подобрать такой способ взаимодействия в образовательном процессе, который учитывает индивидуальное физическое и психическое развитие дошкольника.

Большое внимание в ДО уделяются современным здоровьесберегающим технологиям (динамические паузы, подвижные и спортивные игры, релаксация, гимнастика пальчиковая, гимнастика для глаз, гимнастика дыхательная)

Распределение по группам здоровья

Год \ Группа здоровья	2019	2020	2021
Д I	0	0	0
Д II	2	3	3
Д III	15	17	20
Д IV	28	25	22
Всего детей:	45	45	45

Выводы: Анализируя распределение воспитанников по группам здоровья можно сделать вывод, что основной контингент детей в ДО с 4 группой здоровья - 48 % от общего количества детей. С 2019года по 2021 год существенно изменился показатель количества детей с 4 группой здоровья: с 28 до 22 детей. Со 2 группой здоровья - 8%, с 3 группой здоровья - 44%.

Анализ контингента воспитанников.

Жилищные условия:

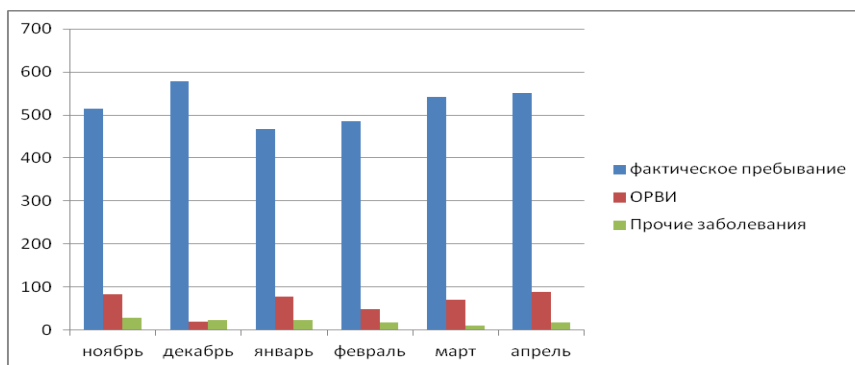
Группа	Количество семей	хорошие	удовлетворительные	плохие	Семьи, имеющие временную регистрацию (Ф.И. ребенка, группа)	
					на территории РФ	в городе
Средняя группа	15	9%	91%	-	-	-
Старшая группа	15	8,3%	82,7%	9%	-	-
Подготовительная группа	15	9%	91%	-	-	-

Социальные данные по семьям



Анализ заболеваемости и посещаемости детьми детского сада за 200-2021 год показал, что число пропусков детей дошкольного возраста по болезни составляет 581 день; число пропусков по болезни на одного ребёнка составляет 13,5 дней. Количество простудных заболеваний увеличилось не смотря на то, что были проведены профилактические мероприятия (прививки от гриппа, витаминизация). Много детей переболело простудными заболеваниями, особенно в младшей и средней группе в период эпидемии гриппа. Исходя из полученных данных по заболеваемости и посещаемости ДО, следует вывод, что работу по снижению заболеваемости следует продолжать и в следующем учебном году. С этой целью необходимо больше внимания уделять профилактической работе: закаливанию, использованию дыхательной гимнастики в игровой форме, способствующей укреплению носоглотки; привлекать родителей к профилактике простудных заболеваний в домашних условиях; усилить контроль за проведением профилактических мероприятий, утренним приемом детей в период эпидемии гриппа.

Заболеваемость 2020-2021год



Выводы: Анализ заболеваемости и посещаемости детьми детского сада за 2020-2021 год показал, что число пропусков детей дошкольного возраста по болезни составляет 581 день; число пропусков по болезни на одного ребёнка составляет 13,5 дней. Количество простудных заболеваний увеличилось не смотря на то, что были проведены профилактические мероприятия (прививки от гриппа, витаминизация). Много детей переболело простудными заболеваниями, особенно в средней группе в период эпидемии гриппа. Исходя из полученных данных по заболеваемости и посещаемости ДОО, следует вывод, что работу по снижению заболеваемости следует продолжать и в следующем учебном году. С этой целью необходимо больше внимания уделять профилактической работе: закаливанию, использованию дыхательной гимнастики в игровой форме, способствующей укреплению носоглотки; привлекать родителей к профилактике простудных заболеваний в домашних условиях; усилить контроль за проведением профилактических мероприятий, утренним приемом детей в период эпидемии гриппа.

Общее санитарно – гигиеническое состояние учреждения соответствует требованиям Госсанэпиднадзора: воздушный, световой и питьевой режим в норме.

1.2 Анализ качества питания

Питание в ДОО удовлетворяет физиологические потребности детей дошкольного возраста в основных пищевых веществах и энергии. Соблюдается оптимальное соотношение пищевых веществ. Имеется примерное 10 дневное меню, рассчитанное не менее чем на 2 недели, с учетом рекомендуемых среднесуточных норм питания. Ежедневно в меню включаются: хлеб, молоко, крупы, кисломолочные напитки, картофель, овощи, сливочное и растительное масло, сахар, соль. Остальные продукты (творог, рыбу, сыр, яйцо, фрукты, соки) 1-2 раза в неделю. Мясо говядина в меню ежедневно.

На пищеблоке в достаточном количестве набор оборудования, инвентаря и посуды. Все промаркировано в соответствии с её назначением в цехах разного назначения (сырой, варёной продукции), в соответствии с приготавливаемым блюдом.

Ежедневно на пищеблоке проводится контроль за соблюдением сроков реализации продуктов, их хранения, товарного соседства, в том числе за температурным режимом в холодильнике. Контроль осуществляет заведующий. Особое внимание уделяется ведению бракеражей: сырой (скоропортящей) продукции с целью контроля за сроками реализации продукта, варёной (готовой) продукции с целью контроля за качеством приготовления пищи.

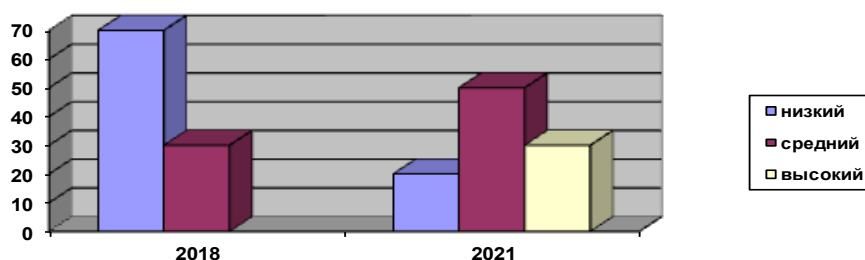
Один раз в 10 дней проверяется выполняемость норм питания и средняя калорийность дня.

Ежедневно поваром оставляются пробы всех приготовленных блюд для проверки качества. Пробы хранятся в холодильнике в течение 48 часов, согласно Сан Пин.

Выводы: организация питания в дошкольном учреждении проводится согласно Сан Пина 2.4.1.3049.2013.

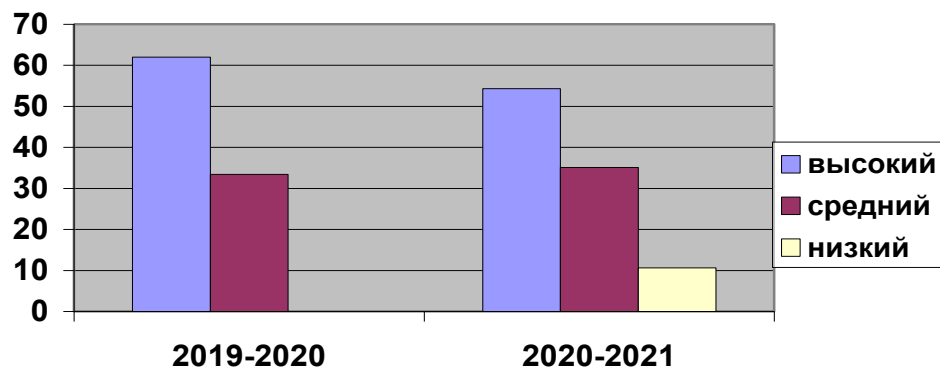
1.3 Результаты выполнения образовательной программы ДО по всем образовательным областям (анализ уровня познавательного, художественно-эстетического, речевого, физического и социально-коммуникативного развития)

Диагностика познавательного развития за 2018 – 2021 учебный год



Данные диаграммы показывают, что на момент поступления детей в ДОУ с низким уровнем познавательного развития было 70%, со средним уровнем 30%, с высоким – 0%. За период с 2018 года по 2021 год из общего числа детей (15 человек) соответствуют высокому уровню познавательного развития 30 % (5 ребенка), со средним уровнем детей - 50 % (8 детей) 2 ребенка – (20%) с низким уровнем познавательного развития.

Результаты мониторинга уровня развития общей и мелкой моторики у детей с ЗПР среднего и старшего дошкольного возраста

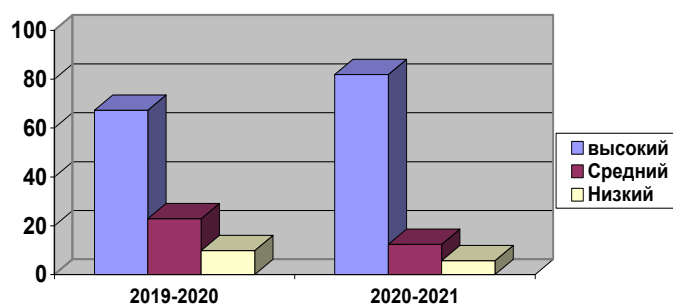


2019-2020 уч.год: высокий – 62%, средний – 33,4%, низкий – 0%

2020– 2021 уч.год: высокий – 54,3%, средний – 35,1%, низкий – 10,6%

Вывод: в результате систематической коррекционно-развивающей работы повысился средний уровень развития общей и мелкой моторики у детей с ЗПР.

Результаты мониторинга уровня развития игровой деятельности у детей с ЗПР среднего и старшего дошкольного возраста

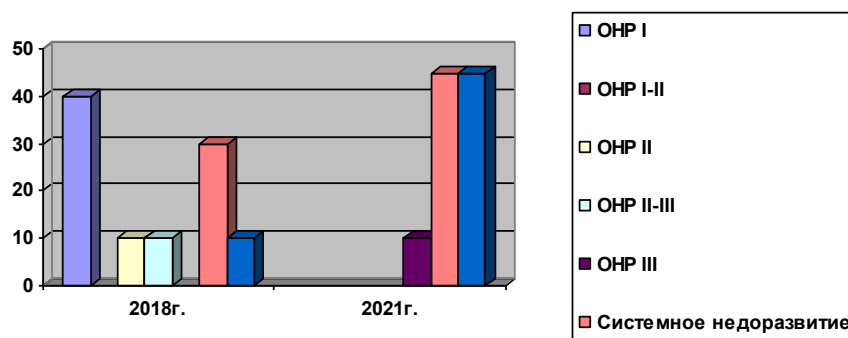


2019-2020 уч.год: высокий – 67,3%, средний – 22,9%, низкий – 9,8%

2020-2021 уч.год: высокий – 81,9%, средний – 12,4%, низкий – 5,7%

Вывод: в результате систематической коррекционно-развивающей работы повысился высокий уровень развития игровой деятельности у детей с ЗПР.

Диагностика речевого развития за 2018 -2021 учебный год



1 год обучения средняя группа	15	6	40%	4	26%	5	33%
----------------------------------	----	---	-----	---	-----	---	-----

Вывод: в результате работы педагогов в тесном взаимодействии с семьёй период адаптации детей 1 года обучения прошел достаточно успешно 6 детей – легкая степень адаптации – период адаптации длился примерно 7-10 дней. У детей наблюдалось незначительное расстройство сна и аппетита, которое в дальнейшем быстро нормализовалось.

4 ребенка – средняя степень адаптации – привыкание проходило от 2х недель до 1 месяца. в это время настроение детей было неустойчиво.

5 детей – тяжелая степень адаптации – период адаптации до 3 месяцев. Дети подавлены, сильно возбуждены, часто плакали, устраивали истерики, не спали, вели себя агрессивно по отношению к ровесникам и взрослым, разбрасывали игрушки или отнимали их у других детей.

1.4 Анализ результатов повышения профессионального мастерства педагогов, их аттестация и повышение квалификации

ФИО сотрудника	должность	наименование образовательной организации	название учреждения, где была пройдена курсовая подготовка	наименование курсов	дата прохождения курсов	номер документа
Галеева Любовь Александровна	Воспитатель	МОУ СОШ 16 дошкольное отделение	ООО Федеральный учебный центр ПП и ПК «Знание»	«Система работы с детьми с ОВЗ раннего и дошкольного возраста в условиях реализации ФГОС ДО»	10.03.21- 09.04.2021	КПК2021/03574
Кириллова Наталья Владимировна	Воспитатель	МОУ СОШ 16 дошкольное отделение	ИМЦ	«Коммуникативная компетентность педагога ОО»	31.03.21- 21.04.2021	1514
Душечкина Майя Александровна	Старший воспитатель	МОУ СОШ 16 дошкольное отделение	ИМЦ	«Организация и содержание деятельности педагога в системе дополнительного образования детей в современных	28.01.21- 15.02.2021	1417

			ООО Федеральный учебный центр ПП и ПК «Знание»	условиях» «Воспитание и обучение детей с расстройствами аутистического спектра в условиях реализации ФГОС ДО»	10.02.21- 31.03.2021	КПК2021/03005
Зотова Елена Анатольевна	Учитель- дефектолог, логопед	МОУ СОШ 16 дошкольное отделение	ИМЦ	«Коммуникативная компетентность педагога ОО»	31.03.21- 21.04.2021	1511
Степанова Светлана Анатольевна	Учитель- дефектолог, логопед	МОУ СОШ 16 дошкольное отделение	ИМЦ	«Коммуникативная компетентность педагога ОО»	31.03.21- 21.04.2021	1513
Зорина Галина Владимировна	Муз.рук	МОУ СОШ 16 дошкольное отделение	ИМЦ	«Коммуникативная компетентность педагога ОО»	31.03.21- 21.04.2021	1510

Выводы:

Курсы повышения квалификации прошли 6 человека;

профессиональная переподготовка – 2 человека;

Участие в Городском методическом объединении – 0 человек;

Участие в конкурсах детского творчества – 4человек.

Планируется работа по обучению педагогов работе с WORD, EXCEL, (для ведения планирования, конспектов ООД, информационных стендов, родительских уголков, аттестационных материалов); по обучению работе с PowerPoint (для составления презентаций) работе с мультимедийным проектором. Часть педагогов продолжат освоения ИКТ, с другими педагогами планируется работа по созданию и ведению персонального сайта в сети Интернет, ведь наличие персонального сайта - одно из требований к современному педагогу. В настоящее время свой сайт имеют 8 педагогов.



Выводы: в учреждении работают педагоги с высшей квалификационной категорией – 8 человек, с первой квалификационной категорией – 2 человек, категория соответствия - нет, отсутствие категории – 1 человек

В ноябре 2020 года Митина Т.В. прошла аттестацию на высшую категорию

1.5 Анализ системы взаимодействия с родителями воспитанников (по результатам анкетирования, выполнение планов совместной работы и др.)

Взаимодействие педагогов и родителей осуществляется через создание единого пространства СЕМЬЯ – ДЕТСКИЙ САД, в котором всем участникам уютно, комфортно, интересно, полезно.

В течение года в ДОО решались задачи повышения педагогической культуры родителей, привлечения их к участию в жизни ДОО, предоставления родителям информации о деятельности ДОО.

Наглядная агитация для родителей носила разноплановый характер: групповые стенды, стенд объявлений. Смена материала имела как сезонный характер, так и определенную педагогическую направленность в каждой возрастной группе. Наглядная агитация была представлена их педагогическими задачами. В наглядной агитации добивались эстетичности оформления, достоверности материала, привлекали как практический, так и теоретический материал.

В ДОО функционируют групповые родительские комитеты и управляющий совет.

Для работы данного общественного органа самоуправления составлен годовой план.

Вся работа детского сада строилась на:

установлении партнерских отношений с семьей каждого воспитанника;

- объединении усилий для развития и воспитания детей;
- создании атмосферы общности интересов, эмоциональной взаимоподдержки и взаимопонимания в проблемы друг друга; поддержке их уверенности в собственных педагогических возможностях.

Групповые собрания проводились 2 раза в год. Общесадовские родительские собрания – 2 раза в год. В детском саду использовались эффективные формы работы с родителями: в каждой группе были организованы выставки творческих работ детей и совместных с родителями работ. Педагоги с детьми участвовали в различных муниципальных и региональных конкурсах, таких как «Осенние фантазии», Муниципальный конкурс открыток «Моя мама лучше всех!», Муниципальный конкурс «Хочу делать добро!», Муниципальный конкурс «Зимняя сказка», Муниципальный конкурс «Я бабушку свою люблю!», Муниципальный конкурс «Дорога к звездам»,

Усилия педагогического коллектива были направлены на то, чтобы совершенствовать подходы в работе с родителями, найти более эффективные формы взаимодействия с семьей.

Выводы: анализ анкетирования семей показал, что 100% опрошенных родителей положительно оценивают деятельность детского сада. 98% родителей считают, что получают достаточную информацию о жизни ребенка и имеют возможность обсудить ее с педагогами и руководителем детского сада. Это позволило сделать вывод, что работа, проводимая коллективом ДО, соответствует требованиям и запросам родителей, имеет достаточно высокий рейтинг.

В ДО отсутствуют обоснованные жалобы воспитанников и их родителей (законных представителей). Родители на 98% удовлетворены качеством образования в ДО.

1.6 Анализ итогов административно-хозяйственной работы и оценка материально-технических и медико-социальных условий пребывания детей в ДОУ (для ДОУ компенсирующего и комбинированного вида выделяется еще один подраздел – анализ результатов коррекционной работы)

Административно-хозяйственная работа в ДО проводилась согласно годовому плану работы. В течение 2020-2021 учебного года были проведены:

1. инструктажи сотрудников ДО по охране труда, по противопожарной безопасности, по предупреждению террористических актов;
2. учебная эвакуация детей (по плану);
3. проведение дезинсекции и дератизации (ежемесячно);
4. работа по благоустройству территории (субботники по очистке территории, покраска, озеленение участков, разбивка цветников и огорода, прополка цветников, посадка картофеля).
5. пополнение предметно-развивающей среды методического кабинета, групп ДО пособиями, игрушками, различными дидактическими играми в соответствии с ФГОС ДО в течение года
6. Во всех возрастных группах создана предметно - развивающая среда в соответствии с требованиями безопасности, эстетичности и комфортности.
7. приобретена посуда (чашки, кастрюли), мягкий инвентарь. Закупили для детей новые полотенца;
8. регулярно приобретались чистящие и моющие средства;

Развивающая предметно-пространственная среда детского сада, в соответствии с ФГОС, содержательно насыщенная, трансформируемая, полифункциональная, вариативная, доступная и безопасная. Предметно-развивающая среда организована с учетом возрастных и индивидуальных особенностей детей каждой возрастной группы.

Выводы: материально – техническая база ДО в удовлетворительном состоянии. Групповые и остальные помещения ДО оснащены всем необходимым. Предметно-пространственная среда соответствует ФГОС на 80%. Требуется ремонт кровли.

Общий вывод:

Анализ всех направлений деятельности, результаты оценки качества образования показывает, что ДО является стабильной образовательной организацией, функционирующей на профессиональном уровне и способной к развитию в условиях современных требований. Работоспособный творческий коллектив формирует новую образовательную среду в соответствии с ФГОС ДО, гибко реагирует на меняющиеся запросы родителей, выстраивает отношения с социальными партнерами для привлечения дополнительных образовательных ресурсов.

Внутреннее развитие организации идет в соответствии с Программой развития, годовым планом и требованиями ФГОС ДО. В сложных экономических условиях администрация ДО определяет приоритеты развития, обеспечивающие безопасное и комфортное пребывание воспитанников, эффективную организацию образовательной деятельности.

Подводя итоги работы за прошедший учебный год можно сказать, что задачи, поставленные перед коллективом, в начале учебного года в основном выполнены, запланированные мероприятия проведены, вместе с тем, анализ позволил выявить проблемы, которые нашли отражение в планировании **основных направлений развития на следующий 2021-2022 учебный год:**

- совершенствование системы оценки качества дошкольного образования;
- стабильная работа системы раннего развития, помощи детям раннего возраста;
- обновление системы взаимодействия с семьями воспитанников;
- обновление системы социального партнёрства;
- создание условий для обновления предметно-пространственной среды ДО в соответствии с ФГОС ДО, пополнение материально-технической базы;
- совершенствование системы работы с детьми, имеющими особые образовательные потребности;
- насыщать жизнь воспитанников ДО мероприятиями, отражающими знаменательные события всемирных и российских календарных праздников.
- активное использование сайта ДО, способствующего повышению имиджа учреждения среди заинтересованного населения и связи с педагогической общественностью и родителями воспитанников;
- успешное осуществление основных направлений деятельности в части финансового и административного обеспечения;
- продолжение работы по реализации инновационной экспериментальной деятельности.
- обеспечение развития кадрового потенциала в процессе реализации ФГОС ДО через:
 - изменение профессиональной позиции педагога и совершенствование опыта практической деятельности в соответствии с ФГОС;
 - использование активных форм методической работы: сетевое взаимодействие, мастер-классы, обучающие семинары, открытие просмотры;
 - участие педагогов в конкурсах профессионального мастерства;

- повышение профессиональной компетентности персонала ДОО в условиях введения и реализации ФГОС ДО;
- повышение квалификации на курсах, прохождение процедуры аттестации.
- Сплочение педагогического коллектива и активизация творческого потенциала педагогов, формирование установки на применение инновационных технологий в учебно-воспитательном процессе.